

# Руководство по корпоративному дизайну

# Оглавление

|  |           |
|--|-----------|
| <b>Введение</b>                        | <b>3</b>  |
| Вступление                             | 4         |
| Суть бренда                            | 5         |
| Ценности бренда                        | 6         |
| <b>Элементы корпоративного дизайна</b> | <b>10</b> |
| Основа                                 | 11        |
| Словесный знак                         | 12        |
| Растр                                  | 19        |
| Цветовая палитра                       | 22        |
| Типография                             | 24        |
| Фотография                             | 26        |
| Пиктограммы                            | 31        |
| Инфографика                            | 32        |
| <b>Применения</b>                      | <b>33</b> |
| Программы поддержки                    | 34        |

# Введение

A decorative graphic element consisting of a blue halftone pattern of dots, arranged in a curved, wave-like shape that spans across the right side and bottom of the page. The dots are of varying sizes and density, creating a gradient effect from dark blue to white.

# Вступление

Уважаемые читатели!

Уважаемые коллеги!

Фонд EVZ сохраняет живую память о преступлениях национал-социализма, принимает вытекающую из этого факта ответственность здесь и сейчас, а также в будущем. Таким образом Фонд укрепляет права человека, взаимопонимание между народами и демократические ценности. Благодаря своей деятельности по финансированию проектов Фонд поддерживает исполнителей как в Германии, так и за рубежом, а также налаживает взаимодействие с представителями политики и прессы. Целевые группы деятельности Фонда разнообразны, а ее охват – широк. В соответствии с принятой в 2021 г. Повесткой на будущее Фонд EVZ повышает осведомленность общественности о себе и применяет новые, инновационные методы в образовательной работе. Не в последнюю очередь поэтому так важно профессиональное и современное визуальное представление с запоминающимися элементами оформления, гарантирующими узнаваемость и стратегическое позиционирование бренда Фонд EVZ.

Настоящее руководство по корпоративному дизайну поможет вам применять эти элементы оформления. Ведь только так можно обеспечить последовательное и эффективное представление бренда. В этом документе описано использование базовых элементов и основных применений.

Настоящее руководство обеспечивает однородность коммуникации, одновременно предоставляя оформительские рамки для особых форматов, специального контента и различных медиа. Его сокращенная версия также доступна на английском и русском языках.

Мы с нетерпением ждем возможности реализации и улучшения представления Фонда совместно с вами. Мы будем рады ответить на ваши вопросы и замечания.

Вы можете связаться с контактными лицами отдела коммуникации Фонда EVZ, ответственными за корпоративный дизайн, по адресу:

[kommunikation@stiftung-evz.de](mailto:kommunikation@stiftung-evz.de)

Вы можете загрузить элементы корпоративного дизайна и шаблоны [документов здесь](#).



## Суть бренда

### Наши преимущества



## Ценности бренда

Наши качества и наша польза

# ориентация на результат

Мы выявляем и поддерживаем актуальные и эффективные идеи и темы проектов.

**Ориентация на результат**

Мы вносим инновационный вклад в историко-политическое образование.

Мы выступаем в поддержку демократии и демократических ценностей.

Мы поддерживаем жертв национал-социалистических преследований и укрепляем активную деятельность их потомков.

## Ценности бренда

### Наши качества и наша польза

активизация

Мы выводим партнерские организации в их работе на профессиональный уровень.

Мы совместно с молодежью принимаем меры для поддержки живой памяти о судьбах преследуемых.

Мы выступаем за обеспечение равного достоинства и равных прав всех людей, а также против антисемитизма, антициганизма, расизма и всех форм дискриминации.

Активизация

Мы призываем к критическому рассмотрению истории.

Мы выступаем в поддержку толерантного и разнообразного и плюралистического общества.

Наша ориентированная на будущее образовательная работа включает в себя историческое обучение, формирование политического понимания и ответственную деятельность. Мы открываем пространства для обучения молодежи и взрослых. Мы укрепляем устойчивость и защиту демократии наших обществ и формируем самоэффективность их граждан.

## Ценности бренда

Наши качества и наша польза

# трансграничная и международная деятельность

Наше сотрудничество позволяет осуществлять международную проектную работу.

**Межнациональная  
и международная  
деятельность**

В контексте истории своего основания Фонд EVZ активно действует прежде всего в Центральной и Восточной Европе, Израиле и Германии.

Мы применяем мультиперспективный подход.

Мы решительно выступаем за европейскую культуру памяти, объединяя носителей культур памяти в Европе. Мы поддерживаем единую Европу, сознательно относящуюся к своей истории.

## Ценности бренда

Наши качества и наша польза

сотрудничество

### Сотрудничество

Мы обеспечиваем эффективную деятельность самоорганизаций и являемся стратегическим партнером и активным участником гражданского общества.

Мы обеспечиваем возможность обмена знаниями и передачи знаний в обществе.

Мы принимаем участие в проектной работе.

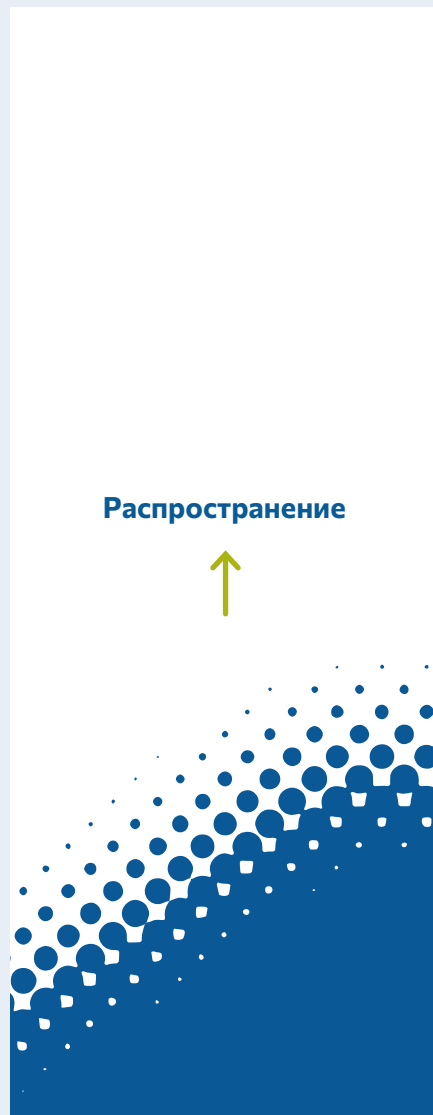
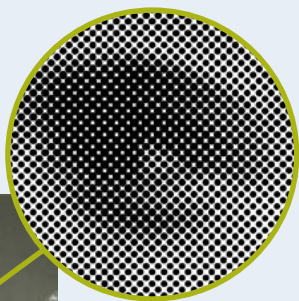
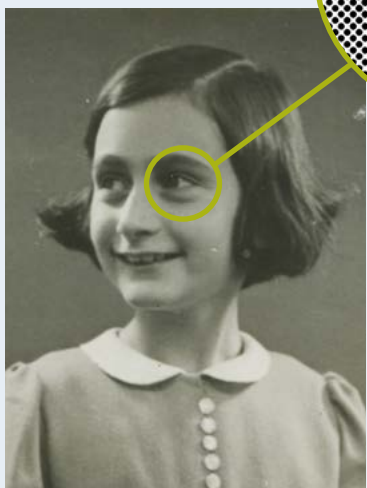
Мы делимся своими специальными знаниями и своим опытом.

Елементи  
корпоративного  
дизайна



# Основа Растр

При масштабировании прошлого можно заметить элемент, вызывающий современные и в то же время цифровые ассоциации. Он формирует интересное и важное напряжение между историей, современностью и актуальностью. Таким образом мы актуализируем мемориальную работу и создаем основу для цифровых культур памяти. Возникает визуальный элемент, фиксирующий момент. Словно на старых фотографиях он фокусирует момент в истории, привлекая к нему внимание.



## Словесный знак

### Внутренняя коммуникация Фонда

Словесный знак является важнейшим элементом корпоративного дизайна. Он состоит из монограммы «Stiftung EVZ» (Фонд EVZ) с дополнением «Erinnerung Verantwortung Zukunft» (Память, ответственность и будущее). Три буквы монограммы визуально соединены и посредством этой непрерывной линии создают связь между прошлым и будущим.





## Словесный знак

### Внутренняя коммуникация Фонда

В наших медиа словесный знак представлен в белом дизайне на цветном фоне. Он доступен на немецком, английском и русском языках.

Словесный знак имеется в различных цветовых вариантах и файловых форматах. Для печати он используется в цветовой модели CMYK, а для цифровых медиа и офисных программ – в цветах RGB. Словесные знаки в белом цвете предоставляются в файловых форматах, поддерживающих прозрачные фоны.

На белом фоне применяется темно-синий словесный знак.

Если вам необходимо использовать черный вариант знака, обратитесь по адресу: [kommunikation@stiftung-evz.de](mailto:kommunikation@stiftung-evz.de)



## Словесный/изобразительный знак

### Внешнее использование логотипа

Наши словесные знаки часто используются в сторонних медиа вместе с другими логотипами. Для такого применения мы разработали сжатый вариант словесного знака, дополняемый элементом растра.

#### Градации серого

Если ввиду некоторых производственно-технических причин цветное изображение невозможно, применяется вариант с градациями серого.

Вы можете загрузить логотип (Внешнее использование) [здесь](#).

Если вам необходимо использовать одно-тонный вариант знака, обратитесь по адресу: [kommunikation@stiftung-evz.de](mailto:kommunikation@stiftung-evz.de)



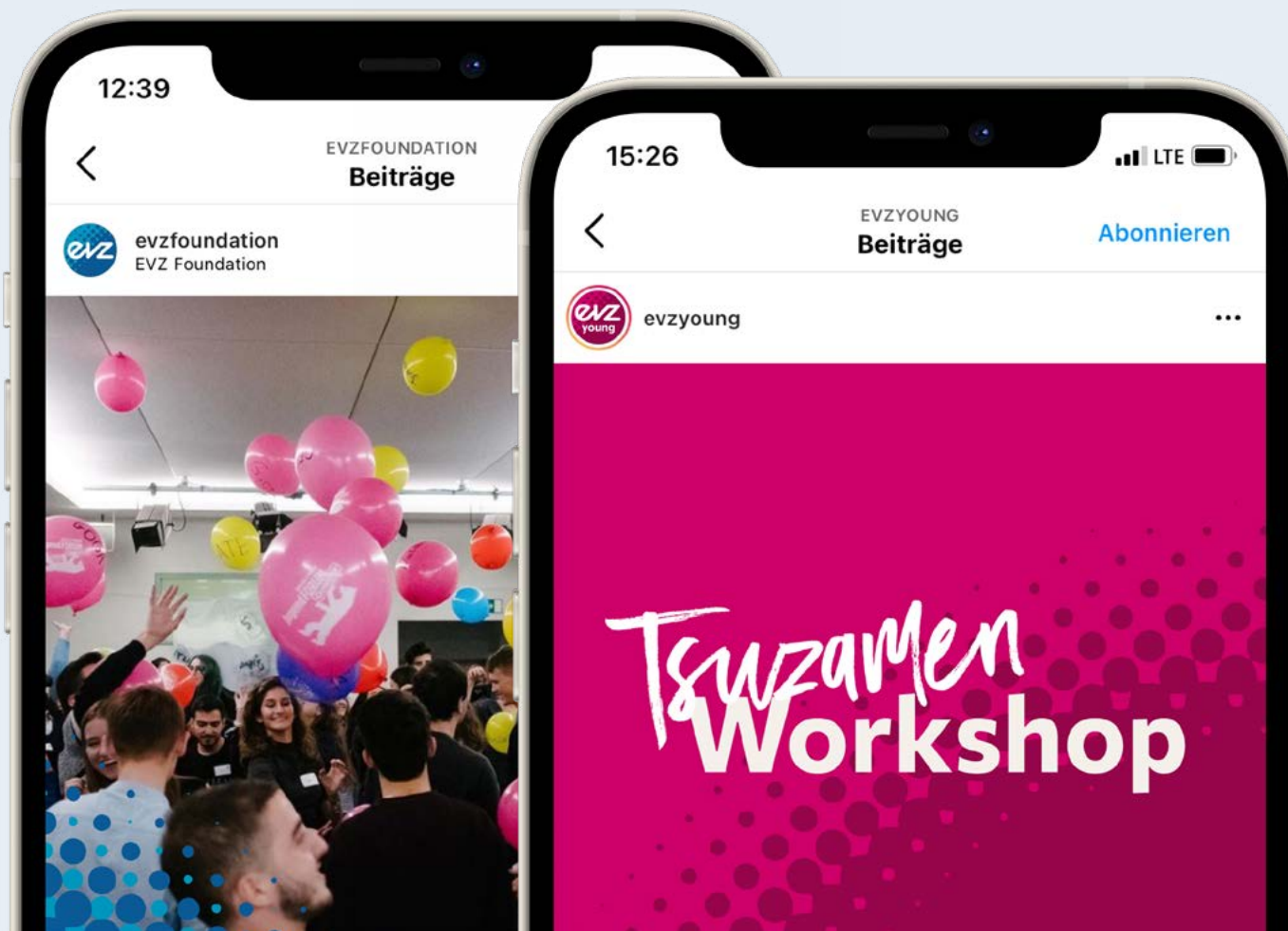
## Словесный знак

### Цифровые медиа

Для представления в цифровых медиа, социальных сетях, а также в качестве логотипа в мобильной версии веб-сайта используется пиктограмма EVZ в качестве аватара, эскиза и пиктограммы сайта.

Пиктограмма может использоваться исключительно для вышеуказанных целей и применяется там, где словесный знак невозможно разместить по размеру.

Для каналов EVZ Young используется дополнительная пиктограмма, отличающаяся от пиктограммы, используемой в каналах Фонда в цифровых медиа.



## Словесный знак Защищенная область

Защищенная область создается в файлах с логотипом. В этой области нельзя размещать другие графические элементы. Исключение составляют точки растра во внутренней коммуникации Фонда.



# Словесный знак

## Запрещено

### Не изменяйте цвета

Словесные знаки применяются в следующих вариантах и цветовых моделях. Цвета не изменяются.



### Применяйте установленные шрифт и написание

Изменять шрифт и написание словесного знака запрещено.



### Не искажайте изображение и не используйте дополнительные эффекты

Запрещено применять эффекты к словесному знаку. Использование сжатия, растяжения, теней, поворотов и искажений недопустимо.



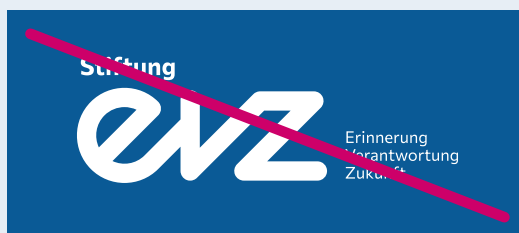
### Не используйте (неоднородные) фоны изображения

Во внутренних медиа словесный знак размещается исключительно на цветах Фонда или на белом фоне. Во внешнем контексте словесный знак не размещается на неоднородных фонах или малоконтрастных цветах.



### Соблюдайте защищенную область и соотношение

Необходимо соблюдать соотношение элементов и защищенную область словесного знака.



## Словесный знак

### Размер/расположение

Размер логотипа определяется размером формата. Логотип можно расположить в любом из четырех углов формата.

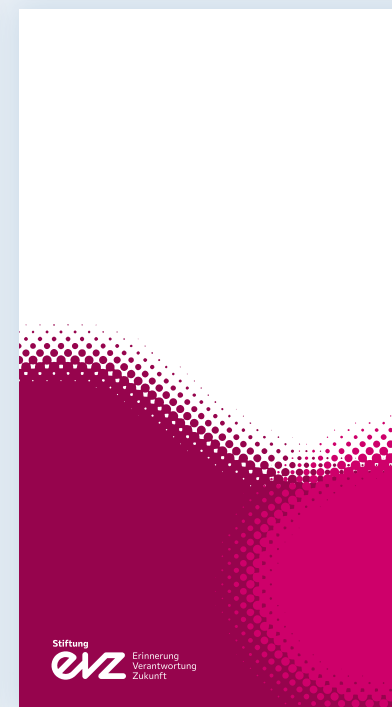
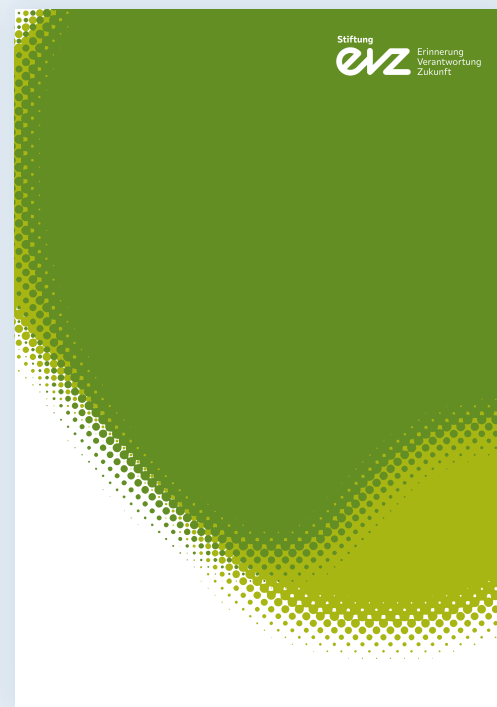
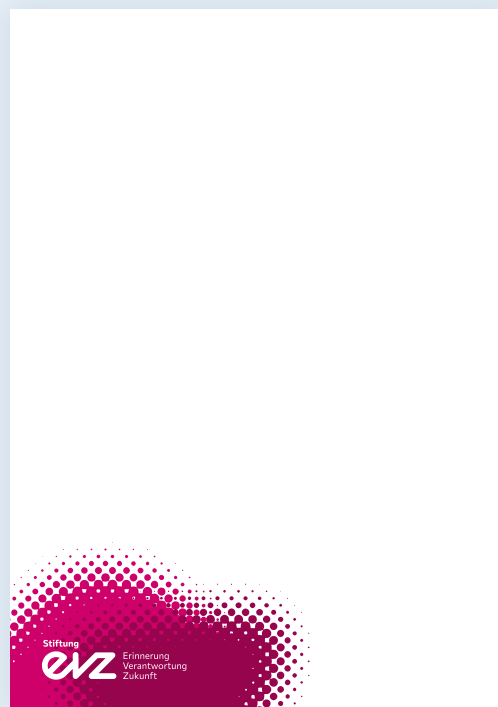
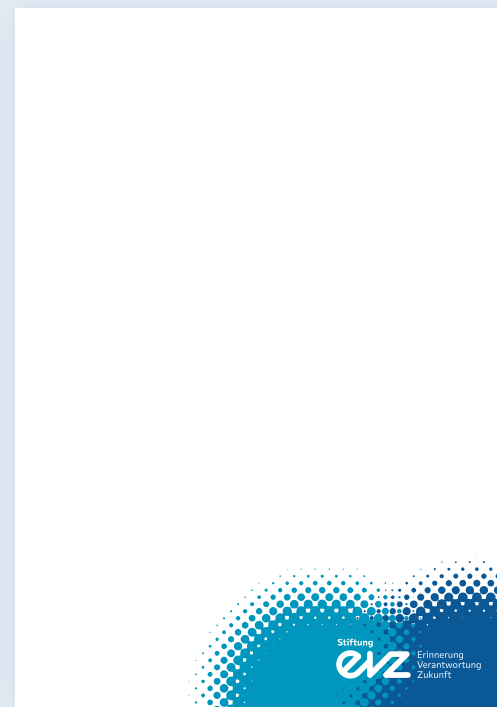
| Формат    | Логотип |
|-----------|---------|
| Din A1    | 273%    |
| Din A2    | 200%    |
| Din A3    | 136%    |
| Din A4    | 100%    |
| Din A5    | 77%     |
| Din долго | 77%     |
| Din A6    | 64%     |



# Растр

## Применение

Для использования в разных целях применяются различные формы растра для размещения других элементов помимо логотипа.



## Растр

### Размер/расположение

Размер растра определяется форматом. Если отдельные точки растра находятся за логотипом, то они ориентируются по логотипу. Точки растра выравниваются параллельно буквам между буквами v и z монограммы. При этом для разборчивости словесный знак размещается на темном цветовом фоне.

| Формат    | Растр | Поле<br>страницы |
|-----------|-------|------------------|
| Din A1    | 273%  | 38mm             |
| Din A2    | 200%  | 28mm             |
| Din A3    | 136 % | 19mm             |
| Din A4    | 100%  | 14mm             |
| Din A5    | 77%   | 10mm             |
| Din долго | 77%   | 10mm             |
| Din A6    | 64%   | 9mm              |



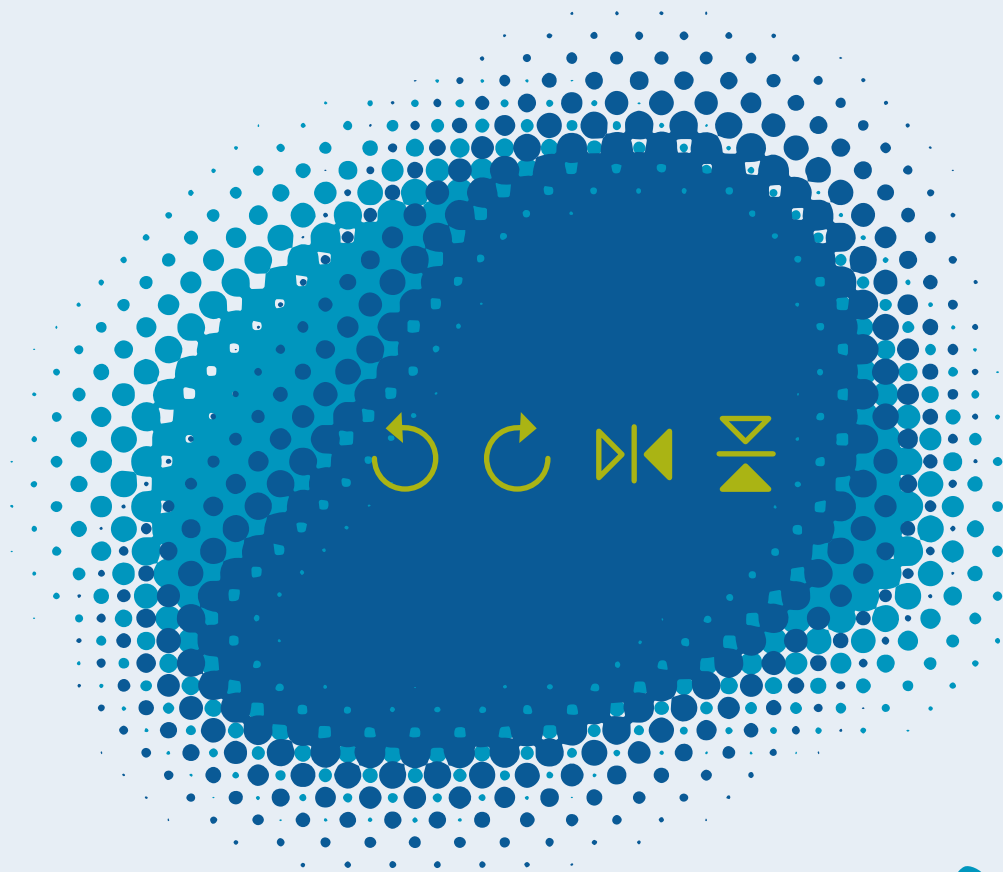


# Растр

## Принципы форматирования

Всегда комбинируется две формы растра. Они выравниваются на общих осях на основании точек растра, тем самым визуально дополняя друг друга.

Отдельные формы могут отображаться с поворотом на 90°, 180° или 270° либо в зеркально отраженном виде по горизонтали и по вертикали.



## Цветовая палитра

Наше визуальное представление определяется двухцветностью. Для общей коммуникации Фонда используется два оттенка синего.

Другие цветовые комбинации применяются для обоих направлений деятельности.

Белый и бежевый используются в качестве цветов текста на цветных фонах. На белом фоне применяется черный текст.

**CMYK** – это аббревиатура, которая обозначает систему цветов. В ее основе четыре английских названия цветообразующих красок – Cyan, Magenta, Yellow, Key (голубой, пурпурный, желтый и черный). При производстве печатной продукции используется цветовая модель CMYK.

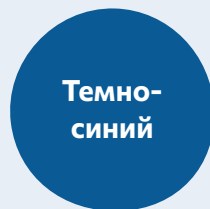
**RGB** – это аббревиатура английских слов red, green, blue (красный, зеленый, синий). Цветовая модель RGB используется для цветовоспроизведения света, излучаемого экраном. Веб-сайты, мобильные приложения и офисные программы разрабатываются в цветовой модели RGB.

**Pantone** – это название цветовой системы, которая преимущественно используется в графической и полиграфической промышленности. В настоящее время она содержит 1755 цветов, которые невозможно получить при четырехкрасочной печати.

Код **HEX** используется для указания значений цвета в цветовой модели RGB. Преимущественно он используется для веб-сайтов.

**RAL** – это система стандартизированных цветов, которые используются, прежде всего, в архитектуре и промышленности.

### Фонд EVZ



Темно-синий

| CMYK        | RGB          |
|-------------|--------------|
| <b>C</b> 95 | <b>R</b> 10  |
| <b>M</b> 65 | <b>G</b> 90  |
| <b>Y</b> 15 | <b>B</b> 150 |
| <b>K</b> 0  |              |
| <b>HEX</b>  |              |
| # 0A5A96    |              |

|                |
|----------------|
| <b>Pantone</b> |
| 288 U          |
| <b>RAL</b>     |
| 270 40 35      |

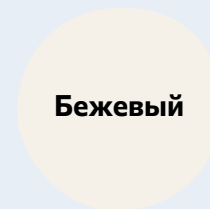


Светло-синий

| CMYK        | RGB          |
|-------------|--------------|
| <b>C</b> 90 | <b>R</b> 0   |
| <b>M</b> 15 | <b>G</b> 150 |
| <b>Y</b> 20 | <b>B</b> 190 |
| <b>K</b> 0  |              |
| <b>HEX</b>  |              |
| # 0096BE    |              |

|                |
|----------------|
| <b>Pantone</b> |
| 632 U          |
| <b>RAL</b>     |
| 230 60 40      |

### Акцентирующие цвета



Бежевый

| CMYK        | RGB          |
|-------------|--------------|
| <b>C</b> 5  | <b>R</b> 245 |
| <b>M</b> 5  | <b>G</b> 240 |
| <b>Y</b> 10 | <b>B</b> 235 |
| <b>K</b> 0  |              |
| <b>HEX</b>  |              |
| # F5F0EB    |              |

|                |
|----------------|
| <b>Pantone</b> |
|                |
| <b>RAL</b>     |
|                |



Белый

| CMYK       | RGB          |
|------------|--------------|
| <b>C</b> 0 | <b>R</b> 255 |
| <b>M</b> 0 | <b>G</b> 255 |
| <b>Y</b> 0 | <b>B</b> 255 |
| <b>K</b> 0 |              |
| <b>HEX</b> |              |
| # FFFFFFFF |              |

|                |
|----------------|
| <b>Pantone</b> |
|                |
| <b>RAL</b>     |
|                |



Черный

| CMYK         | RGB        |
|--------------|------------|
| <b>C</b> 0   | <b>R</b> 0 |
| <b>M</b> 0   | <b>G</b> 0 |
| <b>Y</b> 0   | <b>B</b> 0 |
| <b>K</b> 100 |            |
| <b>HEX</b>   |            |
| # 000000     |            |

|                |
|----------------|
| <b>Pantone</b> |
|                |
| <b>RAL</b>     |
|                |

### Сфера деятельности «Действие»



Темно-зеленый

| CMYK         | RGB          |
|--------------|--------------|
| <b>C</b> 60  | <b>R</b> 100 |
| <b>M</b> 10  | <b>G</b> 140 |
| <b>Y</b> 100 | <b>B</b> 35  |
| <b>K</b> 25  |              |
| <b>HEX</b>   |              |
| # 648C23     |              |

|                |
|----------------|
| <b>Pantone</b> |
| 2278 U         |
| <b>RAL</b>     |
| 130 50 30      |



Светло-зеленый

| CMYK         | RGB          |
|--------------|--------------|
| <b>C</b> 40  | <b>R</b> 170 |
| <b>M</b> 10  | <b>G</b> 180 |
| <b>Y</b> 100 | <b>B</b> 20  |
| <b>K</b> 5   |              |
| <b>HEX</b>   |              |
| # AAB414     |              |

|                |
|----------------|
| <b>Pantone</b> |
| 583 U          |
| <b>RAL</b>     |
| 110 70 50      |

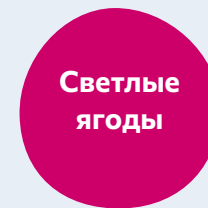
### Сфера деятельности «Образование»



Темные ягоды

| CMYK         | RGB          |
|--------------|--------------|
| <b>C</b> 10  | <b>R</b> 150 |
| <b>M</b> 100 | <b>G</b> 5   |
| <b>Y</b> 20  | <b>B</b> 75  |
| <b>K</b> 40  |              |
| <b>HEX</b>   |              |
| # 96054B     |              |

|                |
|----------------|
| <b>Pantone</b> |
| 2041 U         |
| <b>RAL</b>     |
| 350 30 35      |



Светлые ягоды

| CMYK         | RGB          |
|--------------|--------------|
| <b>C</b> 5   | <b>R</b> 205 |
| <b>M</b> 100 | <b>G</b> 0   |
| <b>Y</b> 15  | <b>B</b> 105 |
| <b>K</b> 10  |              |
| <b>HEX</b>   |              |
| # CD0069     |              |

|                |
|----------------|
| <b>Pantone</b> |
| 214 U          |
| <b>RAL</b>     |
| 350 50 50      |

## Цветовая палитра

### Градация

Для иллюстраций и инфографики можно использовать градацию цветов с шагом 20%.



# Типография

## Commissioner

Нашим фирменным шрифтом является Commissioner. Он используется во всех медиа для внешнего и внутреннего применения. Заголовки и подзаголовки выделяются жирным шрифтом. Для сплошного текста используется обычный Commissioner, а для выделения курсив, полужирный или полужирный курсив.

Более трех стилей шрифта не комбинируется. Промежуточные заголовки выделяются цветом Фонда, используемым в документе. Commissioner поддерживает кириллицу.

Commissioner – это шрифт Google. [Его можно загрузить бесплатно.](#)

Для использования без сбоев следует установить только стили «тонкий», «нормальный», «полужирный» и «жирный» с вариантами «курсив».

A B C Č Ć D Đ E F G H I J K L M N O P -  
Q R S Š T U V W X Y Z Ź a b c č ć d đ e f g h -  
i j k l m n o p q r s š ť t u v w x y z Ź А Б В Г Д  
Ѣ Е Ё Є Ж З С И І Й Ј К Л Љ М Н Њ О П Р -  
С Т Ћ У Ў Ф Х Ц Ч Ъ Щ Ъ Ы Ь Э Ю Я а б -  
в г д ѣ е ё є ж з с и і й ј к л л ъ м н њ о п р -  
с т ћ у ў ф х ц ч њ щ њ ы ь э ю я А В Г Д Е Z  
H Θ I K Л M N Ξ O Π P Ϛ T Y Φ X Ψ Ω α β γ δ  
ε ζ η θ ι κ λ μ ν ξ ο π ρ σ τ υ φ χ ψ ω Ā Â Ê Ô Õ  
Ɔ ŕ ă â ê ô ō σ υ 1 2 3 4 5 6 7 8 9 0 ‘ ’ “ ” ( % ) [ # ]  
{ @ } / & \ < - + ÷ × = > ® © \$ € £ ¥ ¢ ; , . \*

|                 |                               |
|-----------------|-------------------------------|
| Light           | <i>Light Italic</i>           |
| Regular         | <i>Italic</i>                 |
| <b>Semibold</b> | <b><i>Semibold Italic</i></b> |
| <b>Bold</b>     | <b><i>Bold Italic</i></b>     |

## Типография

### Black Diamond

Для выделения заголовков или цитат применяется выразительный рукописный шрифт Black Diamond. Чтобы подчеркнуть его рукописный стиль, используется небольшой наклон и произвольное расположение. При этом шрифт имеет смешанное написание, а не написание прописными буквами. У заголовков в несколько строк нет общей оси и они могут иметь рваный набор. В наборе глифов шрифта Black Diamond имеются подчеркивания, используемые в соответствующем цвете. Рекомендуется применение как можно более простых вариантов. В шрифте Black Diamond также имеются кириллические знаки. Их следует применять с размером шрифта от 14 пт.

A B C Ć Ć Đ Đ E F G H I J K L M N O P Q R S Š T U V -  
W X Y Z Ž a b c ĉ ĉ đ đ e f g h i j k l m n o p q r s š t u v w x  
y z ž А Б В Г Г Д Е Ё Є Ж З С И І І Й К Л Љ М Н Њ  
О П Р С Т У Ф Х Ц Ч Ч Ш Щ Ъ Ь Ь Э Ю Я а б в г г д  
ђ е ё є ж з с и і і й ј к л љ м н њ о п р с т ђ у ф х ц ч ч ш -  
щ њ њ њ э ю я А Б В Г Д Е Ж З И К Л М Н Ё О П Р С Т У  
Ф Х Ц Ч Ъ Э Ю Я а б в г д е ж з и к л м н ъ о п р с т у ф х ц ч њ њ њ  
Е ѐ ä å ê õ 1 2 3 4 5 6 7 8 9 0 ' ? ' " ! " ( % ) — # →  
— © — / & \ < - + % x = > © © \$ € £ ¥ ¢ ; ; , . \*

Black Diamond  
Regular

Black Diamond  
Regular

# Фотография

## Руководство по стилю изображений

### Стиль изображений

Наши изображения отличаются естественным светом и передают приветливую атмосферу. Контраст между четкими и нечеткими областями изображения подчеркивает близость сюжетов фотографии.

### Руководство

Наш архив изображений является настоящей сокровищницей. Многие из финансируемых проектов запечатлены на фотографиях и видео. Поэтому мы преимущественно используем этот аутентичный изобразительный материал, посвященный нашим проектам, и отказываемся от применения стоковых фотографий. Поскольку наши исполнители проектов сотрудничают с различными фотографами, а наши целевые группы и финансируемые проекты часто крайне разнородны, то наша база изображений разнообразна. Через свой визуальный язык мы также хотим внести вклад в борьбу с дискриминацией и стигматизацией.





## Фотография Документация

Мероприятия и семинары запечатлеваются в фотографиях, на которых участники представлены в учебных ситуациях вне школьного контекста. Различные динамические перспективы сфокусированы на сферах деятельности «Действие» и «Образование». Снимки крупным планом подчеркивают этот фокус.



# Фотография

## Изображение

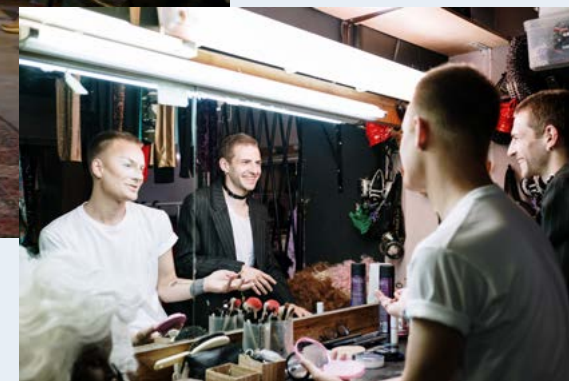
В центре наших изображений находятся люди и обмен между ними. На них представлено общественное и культурное разнообразие. Детальная съемка передает особые взгляды. Имиджевая фотография характеризуется спокойной композицией изображения.





## Фотография Проекты

На живых и постановочных фотографиях: съемка проектов передает эмоции. Люди показываются вблизи на уровне глаз. Группы людей фотографируются в процессе взаимодействия и в динамических перспективах.



# Фотография

## Портреты

На портретах сотрудники изображены в различных позах на светлом фоне. На фотографии накладываются растры в цветах Фонда или направлений деятельности.

Если растры уже используются в изображенном фоне фотографий, или если несколько фотографий размещены друг возле друга, то в качестве альтернативы используются более сдержанные переходы.



## Пиктограммы

Основная форма определяется непрерывной линией с закругленными углами, которая выводится из монограммы Фонда. В двух точках пиктограмм используется растривание корпоративного дизайна. Пиктограммы выполняются в трех цветах Фонда.



Веб-сайт



Электронная почта



Упрощенный язык



Наушники



Приложения



Информационная рассылка



Защита данных



Видео



Социальные сети



Открытые конкурсы



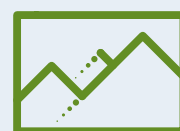
Для прессы



Телефон



Игры



Фото



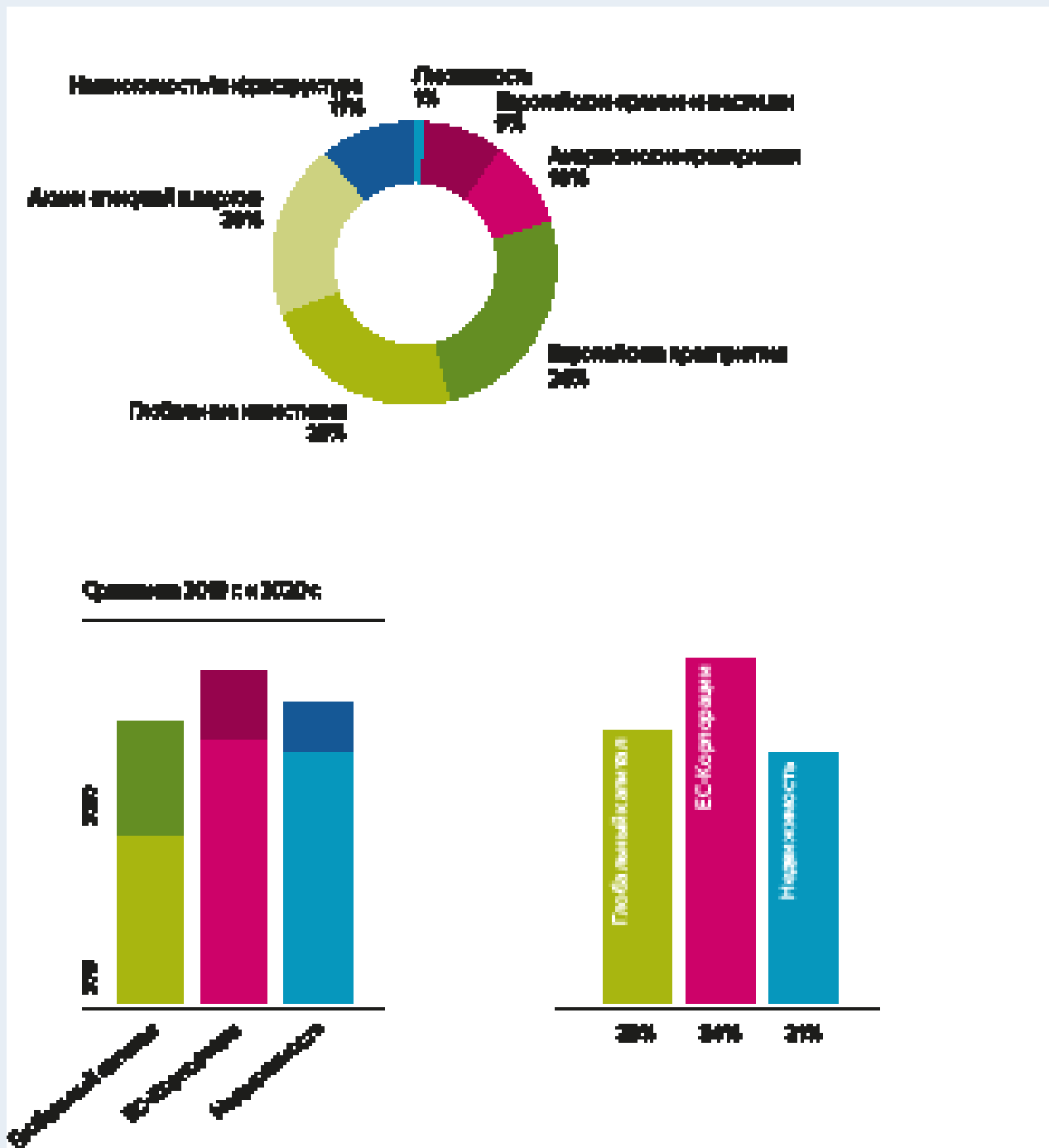
Публикации



Пожертвования

## Инфографика

Диаграммы используются для графического изображения данных и информации. Мы стремимся к обеспечению четкой изобразительной линии и уменьшению сложности, чтобы адресат мог быстрее воспринимать информацию. Кроме того, важно обеспечить хорошую читаемость контента. Поэтому мы используем четкие контрасты и не используем цветные метки осей.



Применения



## Программы поддержки

Оформление наших программ поддержки основано на нашем корпоративном дизайне. Они соотнесены с направлениями деятельности Фонда, поэтому в каждом случае используется соответствующая цветовая пара.

Для программ поддержки рекомендуются типографские решения. Для этой цели применяется два фирменных шрифта – Commissioner и Black Diamond. Также могут использоваться комбинации этих шрифтов.

Digital//  
Memories

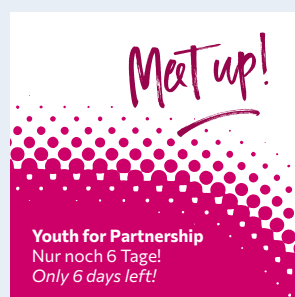
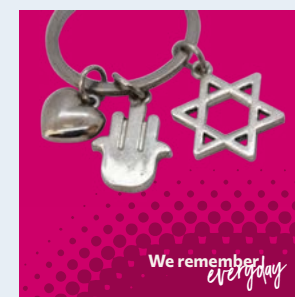
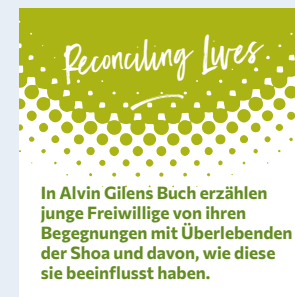
Treffpunkt  
Dialog



# Программы поддержки

## Совместное использование изображений

Программы поддержки индивидуально представляют свой контент, прежде всего, в цифровых и социальных медиа. Здесь они могут произвольно интерпретировать и использовать элементы корпоративного дизайна.



## Выходные данные

### Фонд EVZ

Коммуникационная команда  
Friedrichstraße 200  
10117 Berlin, Germany  
Тел. +49 (0)30 25 92 97-24  
[kommunikation@stiftung-evz.de](mailto:kommunikation@stiftung-evz.de)

### yellow too

Pasiek Horntrich GbR  
design | consult | communicate  
Stettiner Straße 12  
13357 Berlin, Germany  
Тел. +49 (0)30 912068-08  
[info@yellowtoo.com](mailto:info@yellowtoo.com)

### Copyright

стр. 26 Pexels/Cottonbro, Lesya Kharchenko, Pexels/Elly Fairytale, Pexels/Rodnae Productions, gettyimages/Westend61, Pexels/Fauxels  
стр. 27 Michal Zak, Impact Hub Prag/Lucie Brezinová, Pexels/Fauxels, Pexels/Fauxels, Pexels/Mentatdgt, Pexels/Cottonbro, unsplash/Leon, Pexels/Ono Kosuki  
стр. 28 unsplash/Josh Applegate, Pexels/Elly Fairytale, Pexels/Elly Fairytale, Lesya Kharchenko, Pexels/Andrea Piacquadio, Raum 11/Jan Zappner, Pexels/Rodnae Productions  
стр. 29 Jens Paul Taubert, Michal Zak, Pexels/Cottonbro, Franz Kimmel  
стр. 30 AdobeStock/Drobot Dean, AdobeStock/Drobot Dean, AdobeStock/Kite\_rin, iStock/fizkes, AdobeStock/Kurhan  
стр. 35 Impact Hub Prag/Lucie Brezinová, iStock/tzahiV, Michal Czarnecki, Lesya Kharchenko, Jens Paul Taubert, Aylara Gimli